

EEN MUSEUM VOOR HET MIAT

Johan Van de Wiele

Wvd. Conservator Museum voor Industriële Archeologie en Textiel

In 1986 vierde het *Museum voor Industriële Archeologie en textiel* van de stad Gent haar tienjarig bestaan. Naar aanleiding van de jubileumtentoonstelling *Industriële archeologie in België* publiceerde René De Herdt in het gelijknamige boek een overzicht van het ontstaan van het MIAT en hoe het evolueerde in die tien jaar. Terecht werd hierin gewezen op het baanbrekend werk dat geleverd werd. De vele succesrijke tentoonstellingen, de tekstboeken, catalogi en educatieve publicaties getuigen hiervan. Ook is men nog niet vergeten dat het MIAT met zijn interviewproject met Gentse textielarbeiders in 1981 de basis legde van de mondelinge geschiedschrijving in Vlaanderen. Het *Tijdschrift voor Geschiedenis van Techniek en Industriële Cultuur*, dat door de vriendenvereniging van het museum, de *Gentse Vereniging voor Industriële Archeologie en Textiel (VIAT)*, wordt uitgegeven, is een belangrijk gespecialiseerd tijdschrift voor wie belangstelt in industrieel erfgoed en industriële cultuur.

Dit alles, hoe verdienstelijk ook, doet echter niets af van de vaststelling dat het MIAT anno 1987 nog niet beschikt over een goed uitgerust museumgebouw. De realisatie van een volwaardig museum van de industriële cultuur blijft nochtans de prioritaire doelstelling. In de toekomst zal dit nadrukkelijk de MIAT-werking bepalen.

Wij hopen dat het stadsbestuur van Gent op korte termijn zal beslissen een permanente ruimte ter beschikking te stellen van het MIAT. Indien het zover zou komen zal deze integraal als museumruimte worden ingericht. De burelen, het museumdepot, het restauratieatelier, de bibliotheek en het documentatiecentrum zullen immers geïnstalleerd worden in de directeurswoning (1828), het vroegste bedrijfsgebouw (1849) en de Manchesteriaanse spinnerij (1905) van de voormalige katoenfabriek Desmet-Guequier, Oudevest 18-20 te Gent. Het College van Burgemeester en Schepenen van de stad Gent besliste hiertoe op 6 februari 1986.

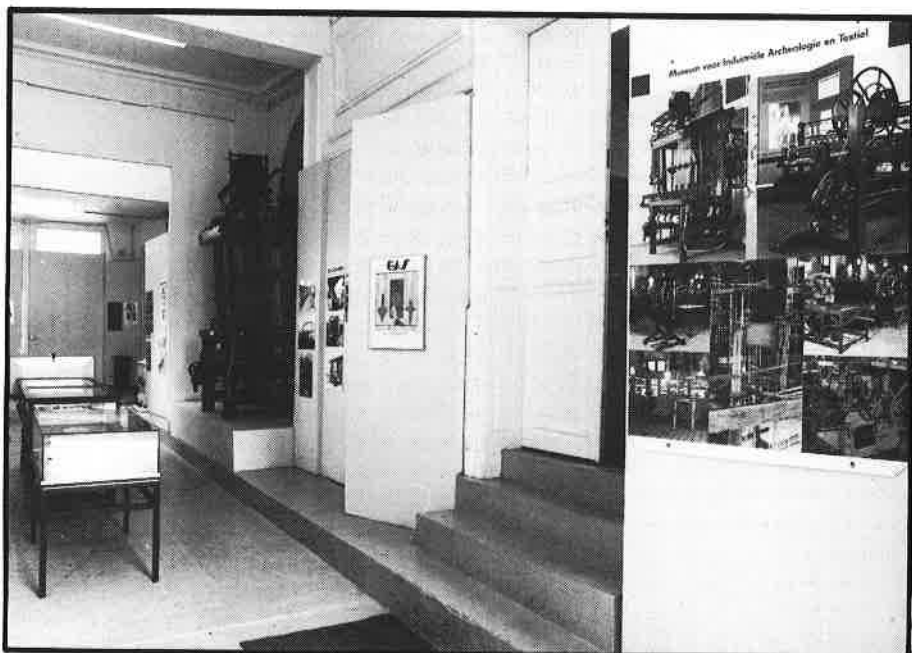
Sindsdien wordt door het Stedelijk Grond- en Bouwbedrijf, onder leiding van het Hoofdbestuur van de Technische Diensten van de stad Gent, gewerkt aan de concrete realisatie. Binnen enkele maanden zal het restauratieatelier operatief zijn en zullen de eerste stukken van de museumcollectie vanuit de voorlopige stapelplaats in Gentbrugge naar de Oudevest overgebracht worden. De restauratie van de museumcollectie wordt ongetwijfeld een prioritaire opdracht voor de eerstvolgende jaren.

De voormalige katoenfabriek Desmet-Guequier. Hier zullen in de toekomst de burelen, het museumdepot, het restauratieatelier, bibliotheek en documentatiecentrum worden ondergebracht



In afwachting van de definitieve museumruimte werd het volledige gelijkvloers van het administratieve gebouw Gewad 13 als voorlopige en beperkte museumruimte ingericht. Twee permanente educatieve opstellingen werden hier gerealiseerd. De eerste werd reeds vroeger uitgebouwd rond de *mule jenny*, de unieke halfautomatische spinmachine uit het begin van de negentiende eeuw. De tweede is de gedeeltelijke reconstructie van een *passemmentweefatelier*, samengesteld uit een handweefgetouw, een scheermolen, een overspinmolen en talrijke stalen van het in 1980 stopgezette passemmentbedrijf De Backer uit Brussel, die door de stad Gent voor het MIAT aangekocht werden. Permanent is ook de museumwinkel, waar niet alleen de MIAT/VIAT-publicaties verkrijgbaar zijn, maar ook gespecialiseerde literatuur rond industrieel erfgoed, textielgeschiedenis, sociaal-economische geschiedenis van de industriële periode, monumentenzorg, e.d.m.

Overspinmolen en kettingmolens gebruikt bij passemmenterie (MIAT)



▷ Inkom van het MIAT met een gedeelte van de tentoonstelling *Gas. Geschiedenis, fabricage en toepassing*

Naast deze vaste opstellingen werden drie ruimten beschikbaar gemaakt voor eigen tijdelijke tentoonstellingen. Nu lopen hier de tentoonstellingen *Gas. Geschiedenis, fabricage en toepassing*, *We geven hem van katoen en Lux perpetua*, die respectievelijk de productie en het gebruik van gas, het katoenproductieproces en de ontwikkeling en het gebruik van electriciteit tot onderwerp hebben. Begeleidende brochures zijn beschikbaar. In maart 1988 zullen drie nieuwe tijdelijke tentoonstellingen opgesteld worden. Deze zullen telkens zo gemaakt worden dat ze in de definitieve museumruimte opnieuw opgebouwd kunnen worden.

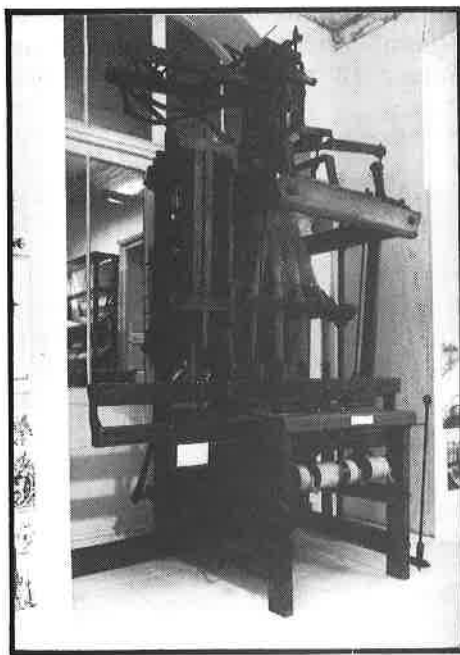
De voorlopige museumruimte in het gebouw Gewad 13 staat het hele jaar door open voor het publiek van maandag tot vrijdag van 9 u. tot 12 u. en van 14 u. tot 17 u. Er wordt gestreefd naar de verdere uitbreiding van deze openstelling, in de eerste plaats tijdens het weekend.

Traditioneel wordt in het MIAT bijzondere aandacht besteed aan de educatieve uitbouw van de museale projecten. Voor de individuele bezoekers wordt o.m. een videoprogramma aangeboden. Groepen kunnen in het verlengde van het museumbezoek zelf een eigen activiteitenprogramma samenstellen uit het rijke aanbod van onze educatieve dienst. Tot de mogelijkheden behoren : geleide bezoeken in de verschillende tentoonstellingen, initiaties spinnen en weven, demonstraties passementweven, geleide wandelingen in belangrijke industrieel-archeologische stadgedeelten, bezoeken aan een katoenspinnerij en een weverij in werking en een geleide rondrit doorheen industrieel-archeologisch Gent. Voor het onderwijs zijn op dit ogenblik lessenkits ter beschikking rond de volgende thema's : kinderarbeid, textiel en mode en het katoenproductieproces. Over dit laatste thema werd, naar aanleiding van het project *We geven hem van katoen*, ook een les-

Een kijkje op de overzichtstentoonstelling "We geven hem van katoen"



Elektrisch aangedreven lintgetouw voor het weven van galons uit goud- of zilverdraad (MIAT)



senreeks uitgewerkt die in samenspraak met het onderwijzend personeel in het MIAT kan worden gevolgd door klassen met kinderen vanaf 10 jaar.

Dat de uitbouw van het MIAT als museum centraal komt te staan wil niet zeggen dat de andere activiteiten verwaarloosd worden. Elk jaar zal zeker nog één belangrijke tentoonstelling doorgaan. In maart en april 1988 loopt in het Centrum voor Kunst en Cultuur (Sint-Pietersabdij), een tentoonstelling rond markten, jaarmarkten, markthallen en handels- en nijverheidstentoonstellingen en voor de periode april-juni 1989 staat een belangrijke tentoonstelling over industriële architectuur op het programma. Voor de volgende jaren wordt gedacht aan tentoonstellingen betreffende de druknijverheid, milieuhinder en het ontspanningsleven te Gent. Tijdens de Gentse Feesten zullen kleinere tentoonstellingen georganiseerd worden of interessante bruikleententoonstellingen vanuit het buitenland naar Gent gebracht worden. Ook

De MIAT-stand op de tentoonstelling Industriële Archeologie in België, Sint-Pietersabdij Gent, 1986

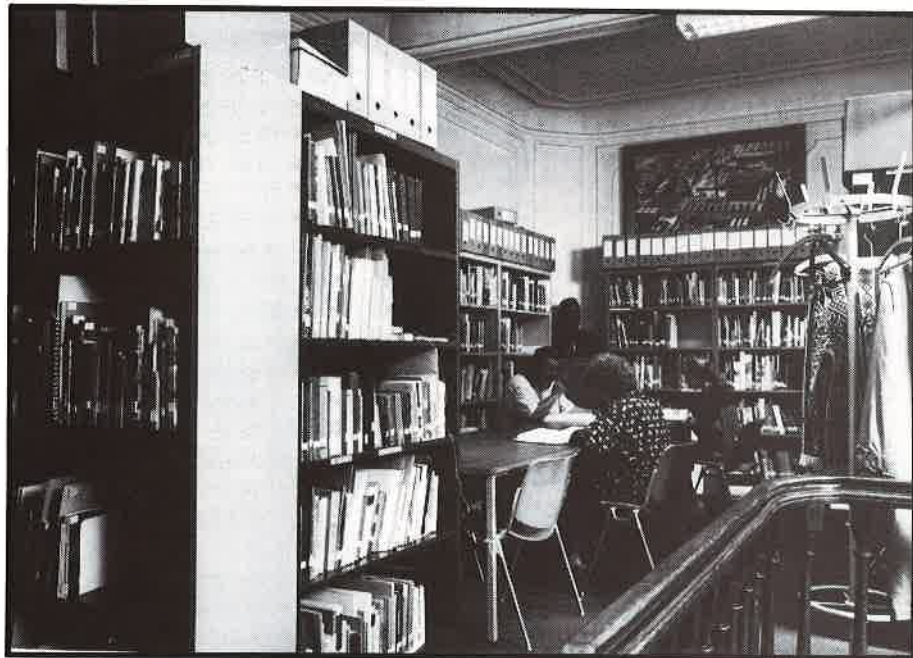


aan het documentatiecentrum wordt verder aandacht besteed. De omvang ervan - vijfduizend boeken en honderd tijdschriften, zesduizend foto's en twintigduizend fotografische kontaktafdrukken, tweehonderd geluidsbanden, vijftig videobanden, drieduizend dia's en een uitgebreide hoeveelheid documenten - noopt het MIAT tot professioneel catalogeren. Dit zal gebeuren in overleg met de Stadsbibliotheek.

Het Onderzoekcentrum voor Pré- en Vroeg-Industriële Technieken (OPVIT) en het Schulzeteam van VIAT blijven hun eigen specifieke taken voortzetten.

Door de verkoop van het bedrijfsgebouw van het voormalig gloeikousjesbedrijf Etn. Emile Schulze, Korianderstraat 2 te Gent en de nakende restauratie ervan, bestaat de kans dat hierin een permanente opstelling kan worden gerealiseerd. De voornaamste machines van dit bedrijf werden immers

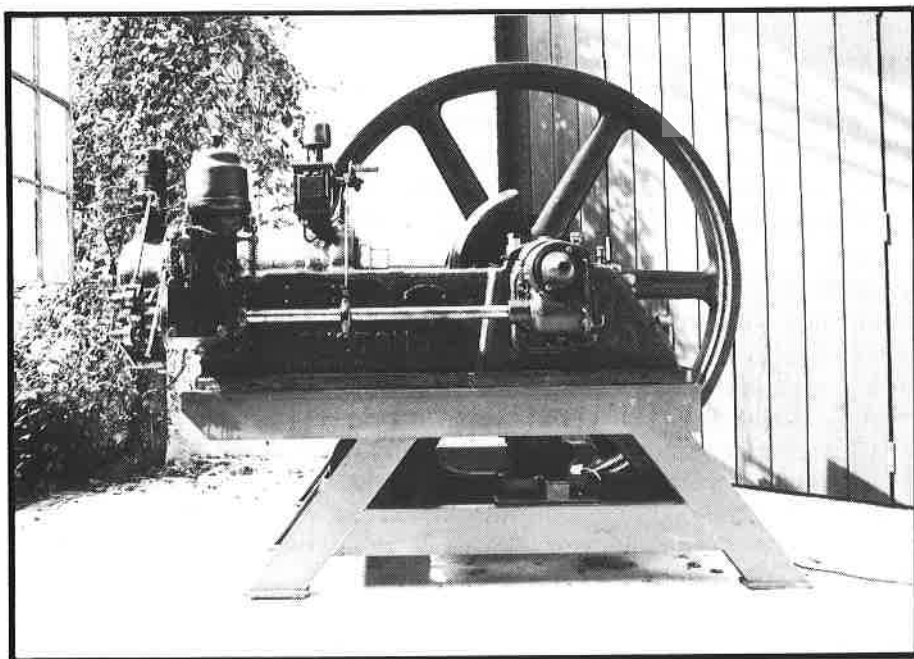
De bibliotheek van MIAT, voorlopig ondergebracht in het Gewad 13 te Gent



door de stad Gent aangekocht, zodat het integrale gloeikousjesproductieproces kan worden gereconstrueerd. Op dit ogenblik lopen in het MIAT geen pure oral-history projecten meer. De interviewtechniek zal nochtans deel blijven uitmaken van de MIAT-werkmethode. Voor de studie over de druknijverheid bijvoorbeeld zullen opnieuw interviews afgenomen en gepubliceerd worden.

De museumcollectie van het MIAT blijft doorlopend aangroeien. Heel wat bedrijven en privépersonen schenken enthousiast verouderde machines en voorwerpen aan ons museum. Via de nodige financiële middelen ter beschikking gesteld door de Dienst Cultuur van de Stad Gent kunnen zeldzame en waardevolle stukken voor het MIAT aangekocht worden. De volgende opstellingen behoren nu reeds tot de mogelijkheden :

- de werkplaats van een garentwijnder met de unieke achttiende-eeuwse twijnmolen;
- een ambachtelijk weefatelier met oorspronkelijk weefgetouw, haspelmolen en spoelmolen;
- een ambachtelijke galonweverij met weefgetouw, bobijnmolen en alaam;
- een katoenspinnerij uit het begin van de negentiende eeuw met de unieke mule jenny;
- een katoenspinnerij met self-actors;
- diverse stoommachines, stoomketels en stoomturbine;
- verschillende verbrandingsmotoren, w.o. een armgasmotor met ketel, diesel- en benzinemotoren;
- een vlasspinnerij met een natte spincontinu;
- een katoenweverij voor lakens;
- een touwslagerij;
- een textiellaboratorium;



Dieselmotor Ruston, ca. 1930, zoals opgesteld in het Museum voor Industriële Archeologie en Textiel

- een fluweelweverij;
- een passementatelier;
- een limonadefabriekje;
- een gloeikousjesbedrijf;
- een industriële drukkerij;
- een industriële smidse;
- een jeneverstokerij.

Permanente tentoonstellingen kunnen in het toekomstige museum gerealiseerd worden rond de volgende thema's :

- de ontwikkeling van techniek en nijverheid vanaf de prehistorie tot de eerste industriële revolutie;
- de evolutie van de textielproductie vanaf de prehistorie tot de eerste industriële revolutie;
- het ontstaan en de ontwikkeling van de industriële maatschappij;
- het katoenproductieproces in de industriële periode;



- het vlasproductieproces in de industriële periode;
- stoomenergie en de toepassingen ervan;
- de ontwikkeling en de toepassingen van elektriciteit;
- de productie en de toepassingen van gas;
- kinderarbeid;
- hygiëne;
- de productie en de evolutie van industriële producten en de gebruikte materialen;
- ijzerarchitectuur;
- industriële architectuur;
- het dagelijks leven in de industriële maatschappij;
- reclametechnieken;
- het ontspanningsleven in de industriële periode;
- milieuhinder in de industriële periode.

In samenwerking met andere instellingen en verzamelaars behoren nog andere opstellingen tot de mogelijkheden met als onderwerpen :

- de ontwikkeling van het openbaar vervoer met ca. 20 unieke rijtuigen (in samenwerking met MIVG, NMVB, het Ministerie van Verkeerswezen en privéverzamelaars);
- het ontstaan en de evolutie van de fotografie (in samenwerking met privéverzamelaars);
- het ontstaan en de ontwikkeling van telefoon en telegraaf (in samenwerking met de RTT).

Ook wordt voor het toekomstige museum gedacht aan een spitstechnologische afdeling met tijdelijke opstellingen verzorgd door bedrijven die hierin de door hen ontwikkelde technologie op een educatieve manier aan het brede publiek zouden kunnen voorstellen.

De conclusie ligt voor de hand. Het MIAT heeft de mogelijkheid uit te groeien tot een uniek museum van de industriële cultuur. Van de realisatie ervan moet nu werk gemaakt worden.

Sfeerbeelden van de prestigieuze tentoonstelling Industriële Archeologie in België, gehouden in de St.-Pietersabdij, Gent, ter gelegenheid van het 10-jarig bestaan van MIAT (1986)

